

Introduction

Quand on essaye de faire le lien entre le patio des établissements vernaculaires avec le patio d'aujourd'hui, on doit chercher les origines de cette typologie. Quand on s'intéresse aux origines de la maison à patio de quoi parle-t-on? En premier lieu de la logique derrière cette configuration qui est principalement la protection contre les forces étrangères, une logique qui remonte aux établissements néolithiques ⁽¹⁾. Ensuite la question qui attire le plus d'attention est sans doute son rôle générique dans les régions arides et chaudes, autrement dit sa fonction climatique dans la maison.

1 - On n'a pas introduit une dimension historique, ni ethnographique du Patio dans le cadre de ce chapitre, ces aspects vont être mentionnés et utilisés pour expliquer les autres dimensions.

La troisième question très débattue est celle de l'évolution de cette typologie et sa transformation en une configuration forte et solide, notamment dans les sociétés arabo-musulmanes. L'impact de tous ces facteurs sur l'architecture et leur rôle à créer le patio et à le distinguer est investi dans ce chapitre. Ces variables seront utiles à cette tentative de comprendre l'apparition du patio dans l'architecture. Parmi ces variables, l'intimité présente un des facteurs les plus déterminants dans les sociétés arabo-musulmanes. On va essayer alors au terme de ce chapitre d'explicitier l'intimité spatiale et de présenter le patio comme une manière spécifique de configurer l'espace selon des règles et degrés d'intimité.

3.1. Le patio: définition

Il y a différentes définitions du patio selon le type de bâtiment et la région dont il fait partie; le patio d'une mosquée n'a pas la même fonction qu'un patio d'une maison privée, ni les mêmes propriétés. Toutefois on va se concentrer sur la maison à patio dans les zones arides.

Parmi les multiples définitions proposées pour cette catégorie, la définition qui semble avoir le plus de sens et celle de Wikipedia:

"Un patio est une cour intérieure à ciel ouvert, Plus largement, un patio est un espace extérieur d'agrément, dédié aux repas ou à la détente. Son sol est le plus souvent dallé, mais il peut être aussi en bois, en pierre, en béton, en ciment, etc."

En termes plus scientifiques; le patio est une Cour bordée de portiques ou d'arcades ou juste des cellules et des espaces ⁽²⁾.

John Reynolds quand à lui, a confirmé qu'un patio ne se limite pas à la notion d'espace ouvert au centre de la maison (Reynolds 2002). Un patio, selon lui, peut avoir un ou deux murs qui le séparent de l'espace extérieur. Il a défini trois caractéristiques qui font d'un espace domestique, un patio;

2-Cette définition semble avoir le plus de sens dans le début de ce travail, différentes définitions vont être introduites lors de l'avancement de l'analyse

- L'ouverture au ciel;
- Etre une partie intégrante de la maison;
- Le caractère **privé** et sécurisé, assuré par son caractère clos.

Evidemment comme tous les autres espaces, le patio avait, lui aussi, son histoire évolutif, donc une profondeur temporelle faite d'adaptation graduelles et de transformations progressives.

Il avait son origine dans une région précise de la planète, d'où il s'est ensuite propagé dans de multiples sociétés, s'adaptant progressivement aux différents contextes sociaux et environnementaux.

Afin de comprendre la place de son caractère privé dans ce processus de son émergence et de son évolution on a besoin de définir d'abord ses différentes dimensions ⁽³⁾

3.2. Les dimensions du Patio

3.2.1. La dimension environnementale:

Le rôle climatique du patio a fait l'objet de nombreuses recherches, notamment celles de Fathy 1986 et Bahadori 1978 qui avançaient que l'introversion du patio joue de multiples rôles dans les régions arides comme la création du microclimat (Supic 1988), la possibilité d'adoption des stratégies de refroidissement d'espaces, la protection contre les vents, le sable et le soleil. Selon ces recherches, le climat est le facteur le plus déterminant de la forme architecturale. Au cours des deux dernières décennies, ce type de recherches qualitatives réalisés surtout sur le répertoire vernaculaire a permis d'enrichir considérablement les connaissances dans ce domaine et de reconstruire avec une précision croissante, les phases principales, les dynamiques et les contextes environnementaux de l'évolution du patio ⁽⁴⁾.

3- la liste des dimensions étudiées n'est pas exhaustive, on a choisi les dimensions qui influencent directement sur le design de l'habitation.

4- une recherche rapide du mot *Courtyard* sur Sciencedirect va nous montrer la richesse des recherches dans ce domaine.

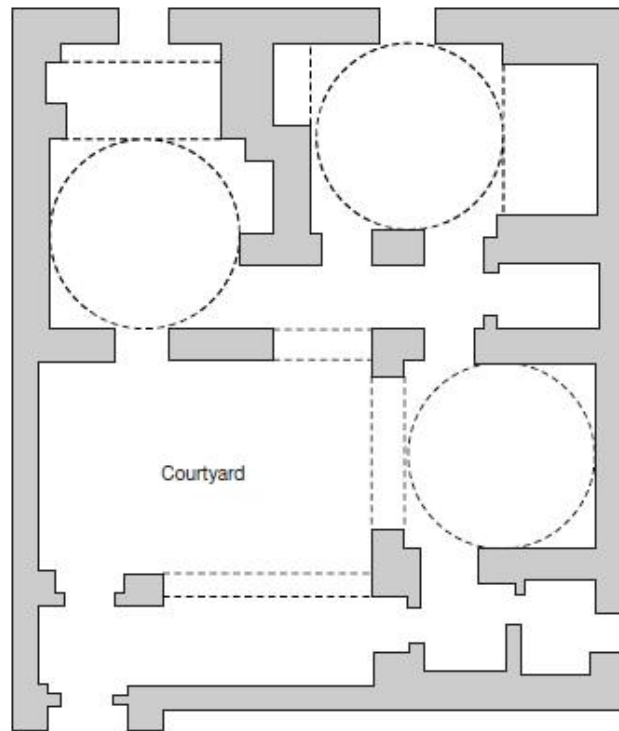


Fig 3.1. Plan d'une maison à patio construite par Fathy (Source: Mortada 2003)

A la lumière de cette perspective beaucoup de chercheurs ont proposé que le patio n'est efficace que dans les zones arides. Toutefois, ces idées ont dû être abandonnées avec l'introduction d'une nouvelle dimension climatique au patio par Manty en 1988 qui pense autrement, selon lui, et après l'étude des modèles vernaculaires de suède, de Norvège et de Suisse, le patio est capable de créer des niches de gain solaire ce qui permet le balancement de la sévérité du climat nordique (Edwards, Sibley, Hakimi et Land 2005).

Donc le patio est à la fois protecteur contre le soleil et collecteur de soleil, or il n'y a pas vraiment de contradiction dans ce postulat car les propriétés climatiques du patio viennent de ses variables ; les dimensionnements du patio, sa situation dans la maison, son orientation par rapport au soleil et par rapport son entourage, sa profondeur dans la maison, la présence et l'absence de l'eau et de la végétation (Fig 3.2).

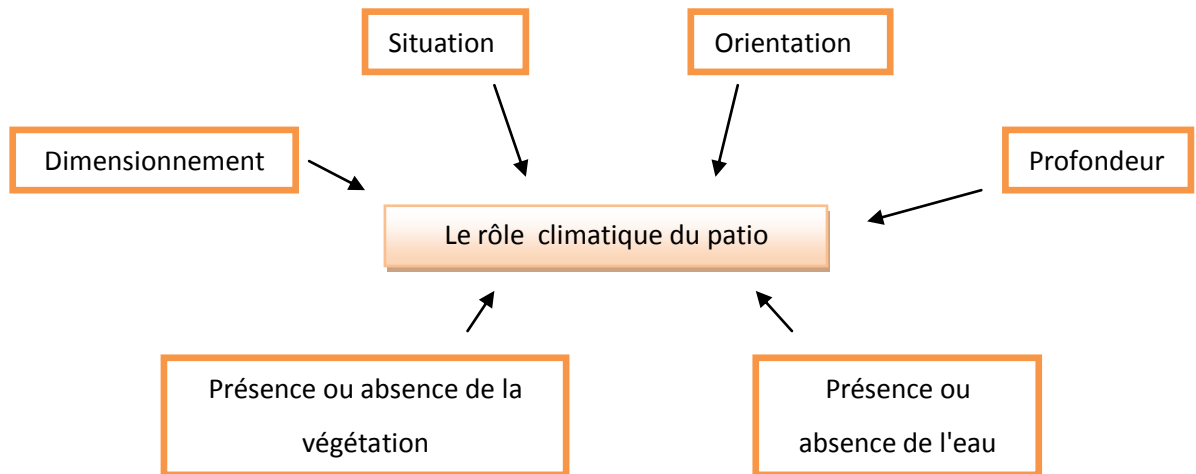


Fig 3.2: Les variables environnementaux du patio (source; Auteur)

3.2.2. La dimension typologique

Avant d'aller à la chasse aux patios dans l'architecture auréssienne, encore faut-il avoir une idée précise à ce que pouvaient ressembler les premiers patios.

Le patio des médinas est le dernier représentant de sa ligne évolutive. Celui-ci s'est distingué il y a plusieurs siècles des autres types de patios dans le monde. Comment cette séparation s'est-elle produite ?⁽⁵⁾

Nous devons également savoir dans quel niveau typologique chercher l'émergence du patio⁽⁶⁾.

La comparaison des patios ruraux et ceux des médinas peut indiquer quelques éléments de réponse à cette question. L'orientation, l'accès et les besoins des usagers présentent, en particulier, des différences significatives (Edwards, Sibley, Hakimi et Land 2005).

5-Ici on fait référence au processus de marquage introduit dans le précédent chapitre

6-savoir à quel niveau chercher son émergence c'est savoir quelle dimension domine cette émergence (montagne d'évolution du précédent chapitre)

▪ L'analyse de la typologie commence avec l'étude de la version rurale de la maison à patio. Dans ce contexte on distingue deux types de bâtiments clôturés ensemble ; résidence et annexes (étables, stockage) les annexes sont pratiquement toujours d'une position opposé à la résidence. Dans plusieurs cultures, la cuisine et les salles d'eau sont considérées comme annexes (Edwards, Sibley, Hakimi, 2005). Ici un espace ouvert clôturé, un patio, va relier ces espaces (Fig 3.3).



Photo 3.1: Cour d'une maison kabyle
(source:www.ahdouche.com)



Photo 3.2: Maison à patio, au sud de la France (source: www.location-et-vacances.com)



Photo 3.3: Maison Kabyle de Ait Aissi; l'introduction de l'étage
(Source: flickr.com)

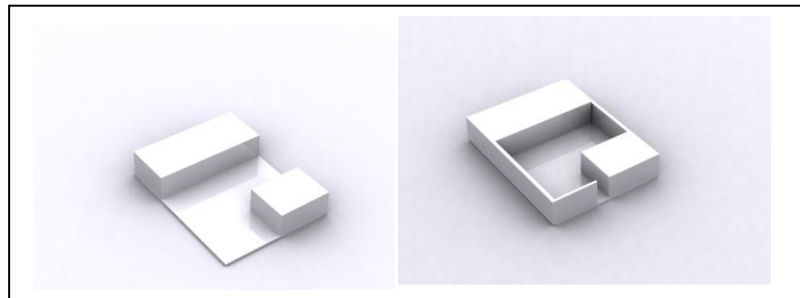


Fig 3.3: Relier les espaces: L'évolution (source: Auteur)

▪ Des parties de notre espace clôturé commencent à se couvrir avec l'introduction de plusieurs activités qui se font à l'extérieur. Ce processus se fait par l'ajout des chambres dans le coté perpendiculaire à la première cellule. Les nouvelles chambres sont ensuite liées ensemble avec des passages couverts. Le processus se termine par la formulation d'un patio central (Fig 3.4).



Photo 3.4: Maison Tunis (source: www.fr.academic.ru)

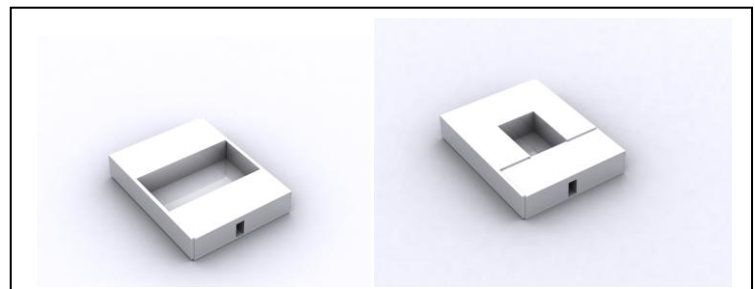


Fig 3.4: Ajout d'activité : L'évolution (source: Auteur)

▪ Dans les zones urbaines, même si la surface permet la division des fonctions sur un seul niveau, d'autres hiérarchisations de l'espace se font par l'ajout d'un autre niveau et l'agrandissement du bâtiment (Fig 3.5).



Photo 3.5: Maison à Fès, l'ajout de chambres aux étages (Source: www.horizonmarket.fr)



Photo 3.6: Maison, Yazd : croissance de la complexité de la maison par l'ajout de l'étage (Source: Peterson 1996)

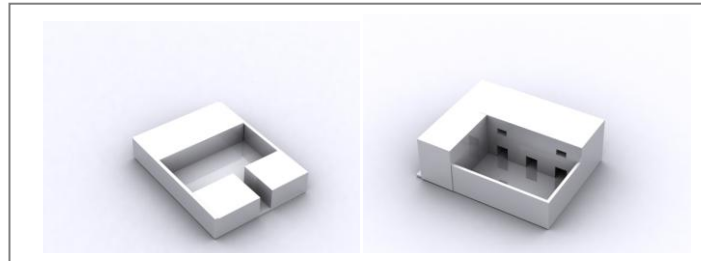


Fig 3.5: Ajout des chambres et de l'étage : L'évolution (source: Auteur)

▪ Une étape très importante dans le processus de faire de la maison une entité plus complexe est l'introduction des fonctions autres que les fonctions résidentielles. Ça prend lieu quand la zone résidentielle devient en contact direct avec une zone commerciale⁽⁷⁾.

Ce phénomène est connu surtout dans les médinas islamiques où la marge laissée à la rue dans les souks linéaires force l'existence d'une chaîne de petites boutiques dans les tissus résidentiels des maisons à patio (Mortada 2003).

7-On fait référence ici à la *Taberna* processus de Muratoti.

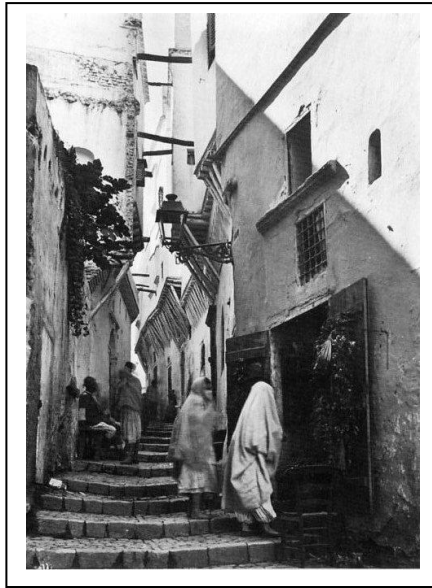


Photo 3.7: Une rue de la Casbah d'Alger – environ 1900-L'injection du commerce dans les tissus résidentiels des maisons à patio (source www.ennaharonline.com)

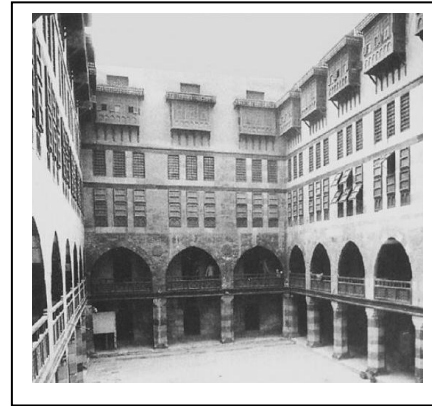


Photo 3.8: Patio du Caravanseraïl du Sultan Al Ghuri au Caire. Des espaces de commerce et des magasins dans les deux niveaux inférieurs. Dans les niveaux supérieurs existent des appartements à louer (source; Peterson 1996)

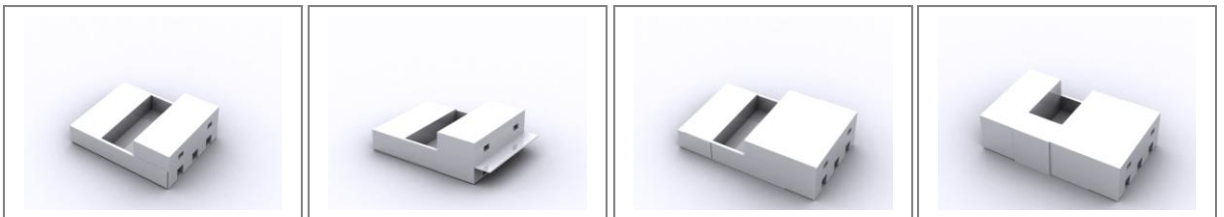


Fig 3.6: Ajout d'activités L'évolution (source: Auteur)

▪ Une autre culture qui influence le développement de la typologie de la maison à patio: les résidences multi familiales. Ça commence avec l'ajout de cellules qui se multiplient à l'étage et forme des balcons. Un escalier dans la cellule d'origine peut servir l'ensemble, bien que l'introduction d'autres escaliers pour chaque cellule fût une pratique fréquente aussi. Dans tout les cas de figure, la forme carrée du patio est préservée.

Ce processus peut se faire d'une autre manière: l'occupation des palais et des maisons par des familles pauvres durant les périodes de crises économiques (Edwards et al 2005).



Photo 3.9: Une scène du film la bataille d'Alger; l'accueil de nombreuses familles pauvres dans une maison à patio de la Casbah (source: La bataille d'Alger 1964)

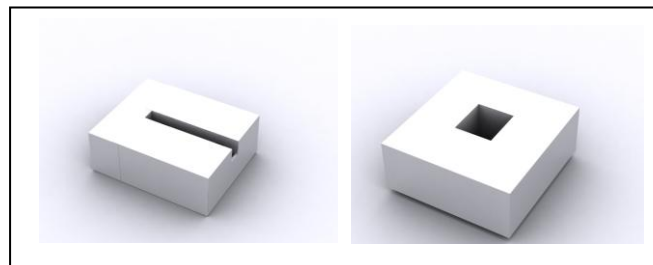


Fig 3.7: Multiplication de familles: L'évolution (source: Auteur)

Discussion

La comparaison des types de maisons à patio entre eux et avec les types de maisons à patios rurales laisse la discussion ouverte quand à leur relation de parenté. Nous avons désormais distingué deux genres de patios ; le patio structurant d'espaces et le patio de regroupement. La figure 3.8 montre les étapes d'élaboration de chaque type. C'est encore trop peu pour que nous puissions nous faire une idée précise de la façon dont le patio est apparu.

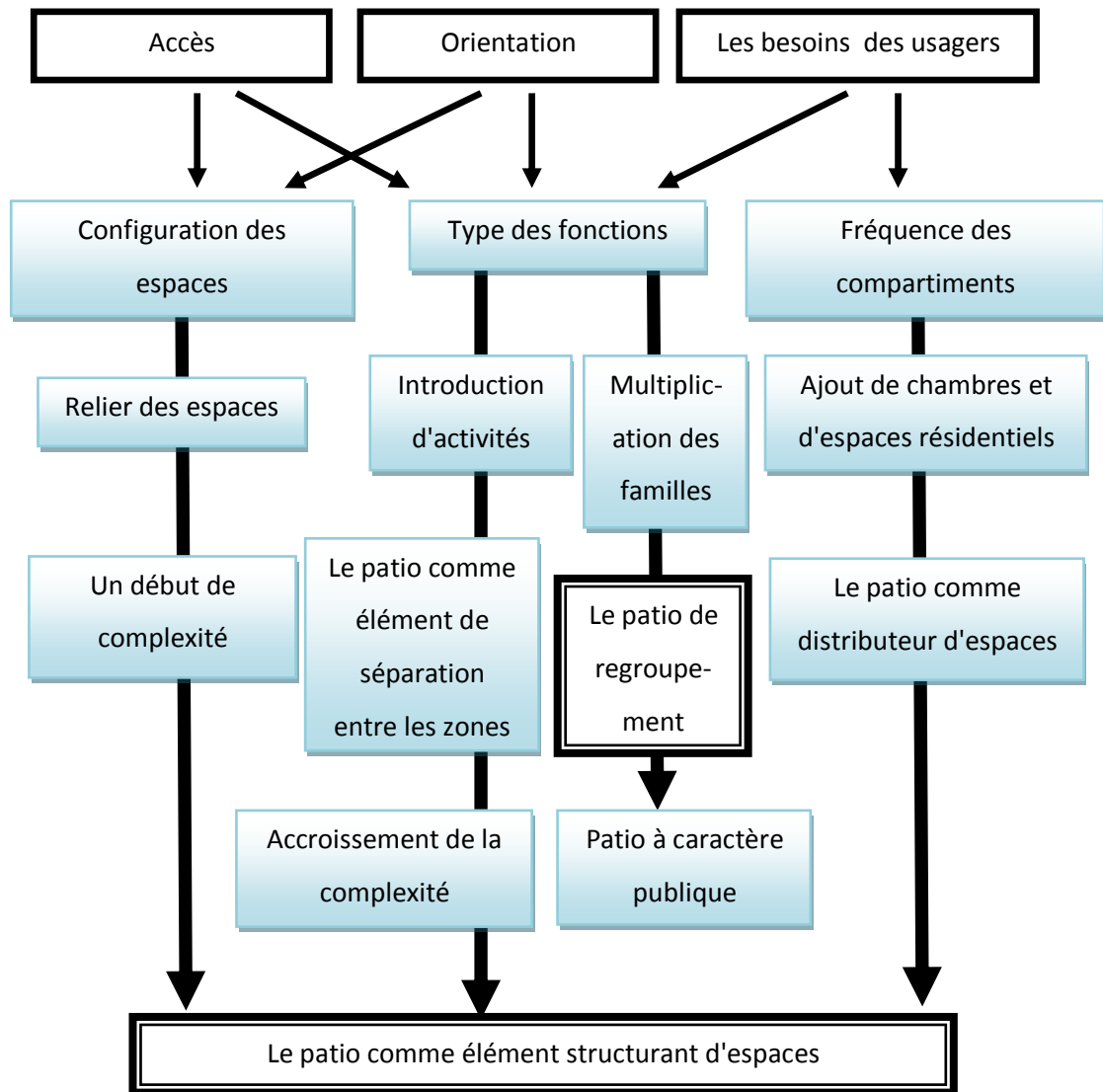


Fig 3.8: Les types des patios définis par l'évolution typologique (source: Auteur)

3.4. La dimension socioculturelle

L'étude de n'importe quelle architecture traditionnelle doit être précédée par l'étude des aspects sociaux et culturels de celle-ci. La vie sociale et culturelle des gens est le facteur le plus important dans le processus de donner une identité à

l'architecture (Kingstone 2009). Comprendre les interactions entre le social et le spatial devra être donc la préoccupation des chercheurs. Une vraie compréhension de cette complexité ne peut être achevée sans l'examen de ce qui est intellectuel et de ce qui est inconscient, or la distinction entre ce que c'est une forme et ce qu'elle signifie à un groupe social est utile pour comprendre ce côté de l'architecture des maisons à patio.

3.4.1. Le symbolisme du patio

Gordon Childe avance que les sociétés de l'ancien proche orient se comportaient en réagissant à un environnement spirituel et matériel (Edwards, Sibley, Hakimi et Land 2005). C'est peut être la raison pour laquelle les sociétés vernaculaires ont traité les propriétés utilitaires du bâtiment avec délicatesse et finesse. Et ça nous pousse à poser une autre question, celle des intentions des bâtisseurs des patios, et si la qualité mystique du patio était parmi leurs objectifs.

" The joy of celebrating under the sky but within the enclosure of a house evoke a sense of continuity and eternal existence " Giedion (8)

Etant dans un patio, on est dominé par le ciel avec tout ce qu'il y a dedans ; soleil, lune, étoiles et ça nous permet de se connecter à la terre et au ciel avec nos émotions.

Le patio Sumérien est un exemple de l'influence de la cosmologie sur le design et sur l'environnement bâti en général: Dans la cosmologie sumérienne, l'univers est constitué de la terre et du paradis (AN-RI) qui étaient unis jusqu'à l'arrivée de Enlil, le dieu de l'air, qui les a séparés et depuis, ces deux amants, terre et paradis, vivent dans l'espoir de se réunir un jour (Asquith et Vellinga 2006). Le patio dans un sens symbolise cette unification.

8-extrait d'un texte de Giedion (Edwards, Sibley, Hakimi et Land 2005)

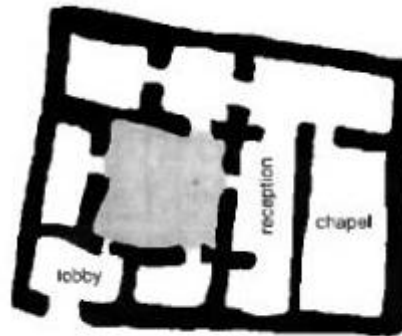


Fig 3.12: Maison sumérienne à patio, la cité d'Ur (source: Hanson 1998)

3.5. *L'intimité spatiale et le patio*

L'intimité est un facteur socioculturel qui influe sur le design des maisons dans le monde entier. Un grand répertoire de solutions a été développé dans les différentes cultures afin de satisfaire le besoin d'intimité des gens avec différents plans et arrangements des espaces.

L'intimité est aussi un des facteurs primordiaux dans le processus de l'apparition du patio et c'est à cause de son rôle majeur dans la société arabo musulmane qu'elle est devenue un facteur déterminant dans le design de la maison.

Le patio est une partie exclusivement intime de la maison, il est utilisé par les membres de la famille (Edwards et al 2005).

3.5.1. *L'intimité et la conformation architecturale:*

L'idée de l'intimité a été une propriété de l'environnement bâti depuis l'évolution de la culture humaine (Georgio 2006). Définir son territoire est une propriété qui se trouve tant chez les animaux que chez les humains, et avoir une certaine forme de contrôle sur son espace était la préoccupation des premiers habitants de la terre (Edwards, Sibley, Hakimi et Land 2005). Les gens ont besoin de se protéger contre les étrangers, les ennemis et des conditions environnementales.

Un tel espace a pris plusieurs formes selon les sociétés et les environnements et afin d'atteindre ses objectifs de protection, l'homme a développé des techniques pour chaque forme et degré d'intimité dans la société.

Les études architecturales de l'intime et du non intime ont considéré cette propriété spatiale comme une dualité public/privé. Herman Hertzberger quand a lui a parlé de différents degrés d'intimité par opposition à cette dualité (Hertzberger 2005).

3.5.1.1. *Les limites : les régulateurs d'intimité*

Quelle est la fonction des limites spatiales par rapport à l'intimité? D'abord par rapport à leur nature, on distingue deux types de limites ; les limites physiques (murs, portes, fenêtres) et les limites sémantiques liées à la culture et aux normes de la société. La limite est un outil de contrôle des intrusions étrangères; dans le cas des limites physiques, l'espace isolé est l'espace qui ne permet aucune communication sensorielle, c'est-à-dire qu'il est marqué visuellement, vocalement...Etc. Mais quand on parle des limites sémantiques, les choses différent, ce ne sont plus les sens seuls qui reconnaissent les limites, l'identification des patterns entre en jeu (les codes approuvés et répétés dans la société). On a donc besoin d'un *savoir social* ⁽⁹⁾

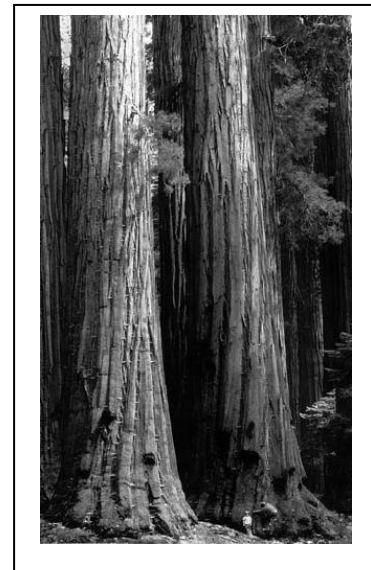


Photo 3.10: Dans le cas de ces deux arbres gigantesques qui marquent la limite entre deux zones toute sorte de communication sensorielle est possible. Ici il s'agit d'une limite sémantique (source: Stéchyshyn 2005)

Alors dans le cas des limites physiques, l'intimité architecturale peut être expliquée au vu de la quantité de l'information communiquée à travers les limites. Mais dans le cas des limites sémantiques, ça devient une question de contrôle seulement (Georgio 2006).

9-Voie le chapitre 2 à propos du concept du savoir social ou l'apprentissage social (Social learning)

3.5.1.2. Les variables analysables de l'intimité spatiale

Hall a distingué cinq facteurs avec lesquels l'homme communique avec son environnement ; accessibilité, visibilité, proximité, et facteurs vocaux et olfactifs (Hall 1996). Ces facteurs affectent la manière dont l'homme aperçoit son entourage et par conséquent les mécanismes avec lesquels il contrôle son intimité.

Dans sa recherche sur le même thème, Julia Robinson démontre que l'intimité est une propriété existante dans tout type d'espace, et elle a défini chaque espace selon son degré d'intimité du plus intime jusqu'à l'espace public civique, entre les deux on trouve cinq autres degrés d'intimité (Robinson 2001, Georgio 2006).

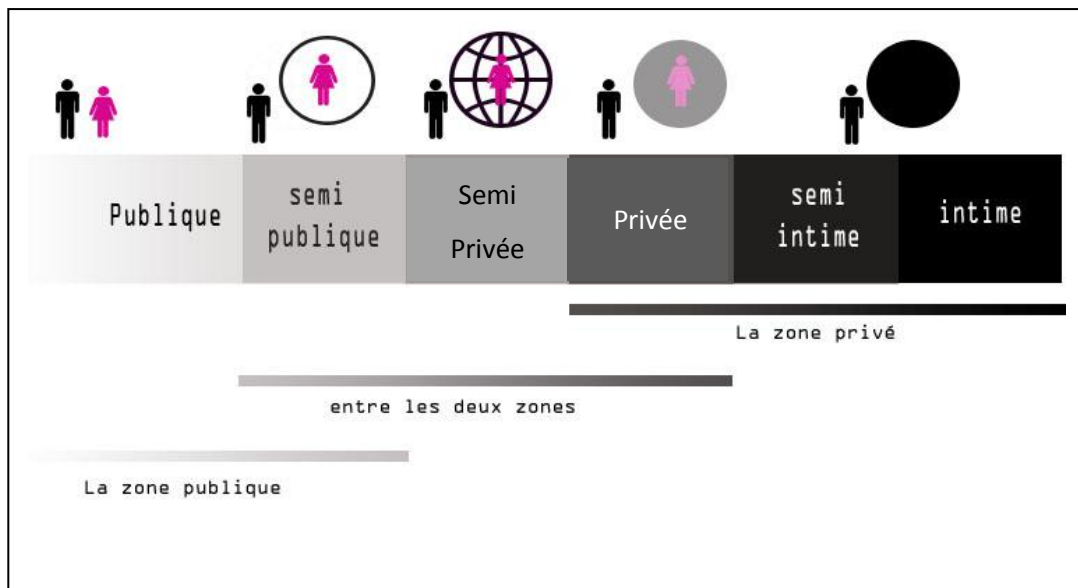


Fig 3.9: Les degrés d'intimité spatiale selon la thèse de Julia Robinson (source; Auteur)

3.5.1.3. Visibilité et limites

Comment les gens interprètent les patterns spatiaux ?

Edward T Hall a parlé de la manière dont les différentes cultures utilisent l'espace. Le point de vu de Hall se porte sur la modélisation de l'environnement physique par **les pratiques des usagers**, alors il introduit le terme *Proxemics* défini comme "...the study of man's transactions as he perceives and uses intimate,

personal, social, and public space in various settings while following out-of-awareness dictates of cultural paradigms." (Hall, 1969)⁽¹⁰⁾

3.5.1.3.1. La perception visuelle et le comportement de l'utilisateur

L'utilisateur se comporte dans l'espace selon les patterns spatiaux qui ont une relation avec sa vision. Donc quand on explore l'espace on est forcé à choisir des endroits pour exercer nos activités, la vision est le critère le plus important qui entre en jeu (Hall, 1969). Ici on parle des deux types de vision ; la vision des personnes dans cet endroit et la vision des gens de passage (Hillier et Hanson 1984).

Donc si on essaye de comprendre l'intimité spatiale dans cette perspective, on peut dire qu'en traversant un espace, les gens réagissent émotionnellement et physiquement et chaque environnement a une série de **limites physiques et sémantiques** qui stimulent ces réactions et influencent le comportement humain ⁽¹¹⁾.

Le *proximics*, comme on a déjà avancé, a été définie par Hall comme étant l'étude de la perception que l'homme aura de l'espace ainsi que l'usage qu'il en fait. C'est-à-dire une large majorité des comportements humains sont liés à l'expérience de l'espace, cette perception est la synthèse d'un ensemble de données sensorielles (visuelles olfactives tactiles thermique auditive). Cette approche peut se révéler très féconde en informations dans le cadre de l'étude archéologique⁽¹²⁾.

Comme le faisaient déjà remarquer Hillier et Hanson, la vision constitue l'interface entre l'homme et l'espace (Hillier et Hanson 1984, 1987, 1996,1998). Il se trouve également qu'en termes de perception, le témoignage le plus éloquent dont nous disposons en ce qui concerne les berbères est leurs cadre architecturale; il

10-Traduction: l'étude des opérations de l'homme lorsqu'il perçoit et utilise l'espace intime, personnelle, sociale et publique dans divers milieux, tout en étant conscient des paradigmes culturels.

11-Il est à noter que Hall a précisé qu'au sein de différentes sociétés, les gens ont des réactions sensorielles différentes (Hall 1969)

12-Quoique notre recherche ne soit pas archéologique, beaucoup de propriétés du corpus d'étude nécessite le recours aux méthodes de l'archéologie (voir les chapitres ultérieurs)

est difficile d'appréhender les dimensions olfactives tactiles, néanmoins nous gardons des traces de leur bâti et une partie de leurs domaine visuel (11).

Une autre théorie concernant l'expérience humaine de l'architecture a été développée par Jean Cousin dans son ouvrage "l'espace vivant". Cousin mesure la capacité qu'a l'être humain à s'identifier et à se protéger avec les volumes et l'espace qui l'entourent. Cette capacité est inhérente à la spécialité du corps humain et intimement liée à la vision considérée comme intermédiaire principal entre le corps humain et l'espace (Cousin 1980).

La bulle et les axes dynamiques ; La bulle est une sorte d'espace personnel avec une forte réalité physique (Cousin 1980; Hall 1969). Cette bulle a la propriété d'étendre ses propres limites et de faciliter l'identification de l'observateur avec l'espace. Ce type d'espace est appelé espace positif ; un espace positif est intégré au champ visuel limité et peut être considéré comme une extension de notre propre bulle avec une frontière claire. L'espace négatif est essentiellement indéterminé, sans limites claires, et peut être qualifié d'espace ouvert sans champ visuel précis. Selon Cousin, les propriétés de l'espace contribuent à notre perception intime de l'architecture. D'autre part, le corps humain est sous l'influence des trois axes dynamiques qui jouent un rôle décisif. Dans le cadre de cette recherche, une partie du travail concerne la perception visuelle dans un espace non habité actuellement. Cette démarche est essentiellement liée aux limitations physiques de la perception et l'éventuel impact visuel d'une architecture est envisagé.

3.5.1.4. Les mécanismes de renforcement ou d'affaiblissement des limites

Comment affaiblir ou renforcer une limite? Les architectes en général utilisent les savoirs acquis de leurs expériences et de leurs théories pour créer des formes physiques qui manifeste ces qualités (Alexander 1977; Hertzberger 2005). Sur un niveau plus intellectuel, on peut dire que la création ou le renforcement d'une limite physique est déterminé par le degré de communication sensorielle entre deux espaces (Hall 1969).

11-On a anticipé les choses dans le but de mieux cerner les variables de l'intimité

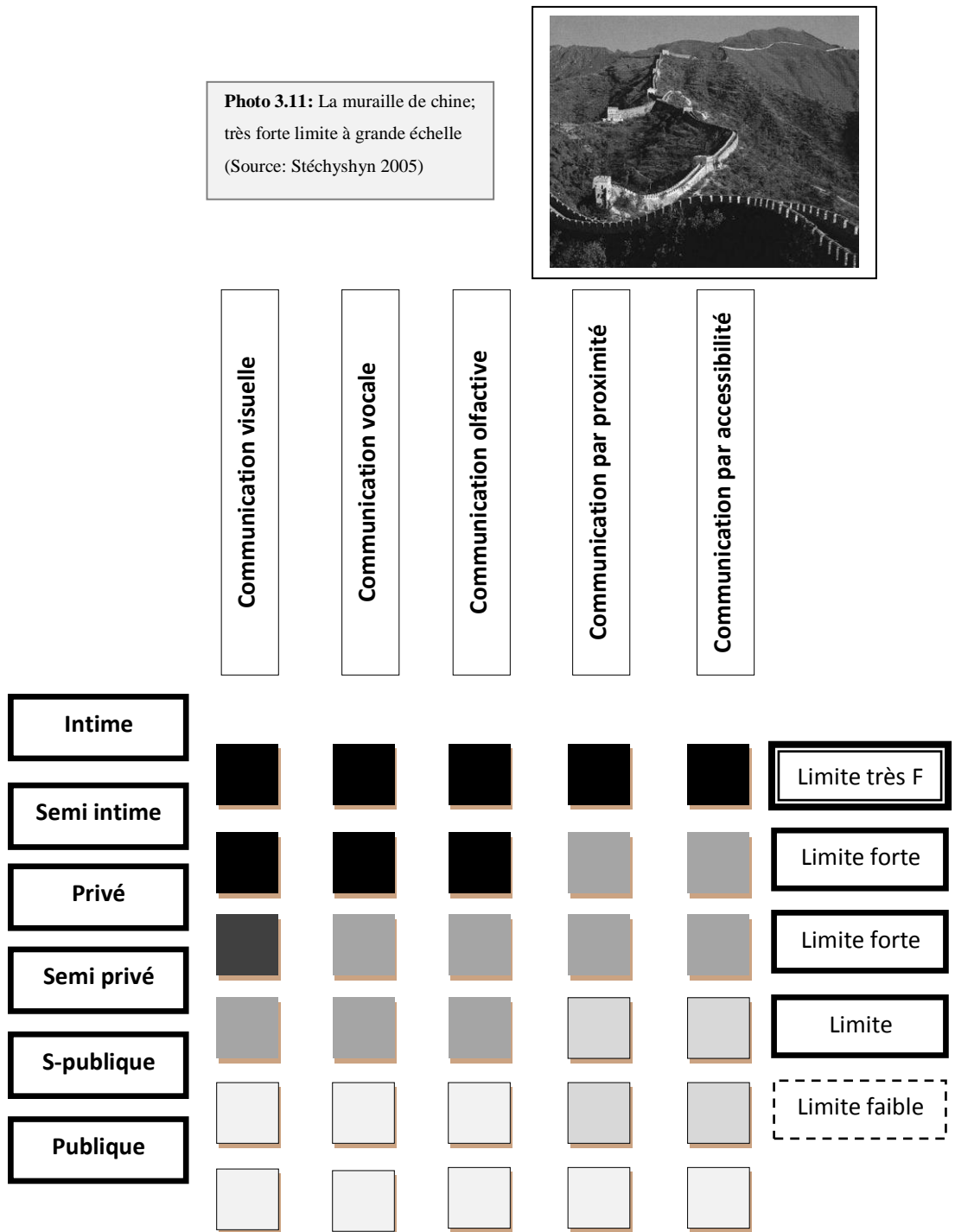
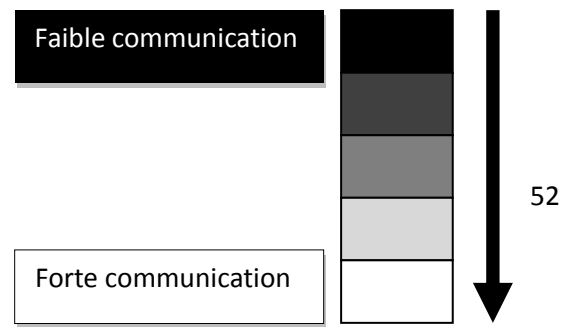


Fig 3.10: A la base des six degrés d'intimité spatiale déterminés par Robinson et les quatre seuils de communication interpersonnelle de Hall, ont a essayé de classer les limites entre espaces selon leur degrés de force.
(Source Auteur)



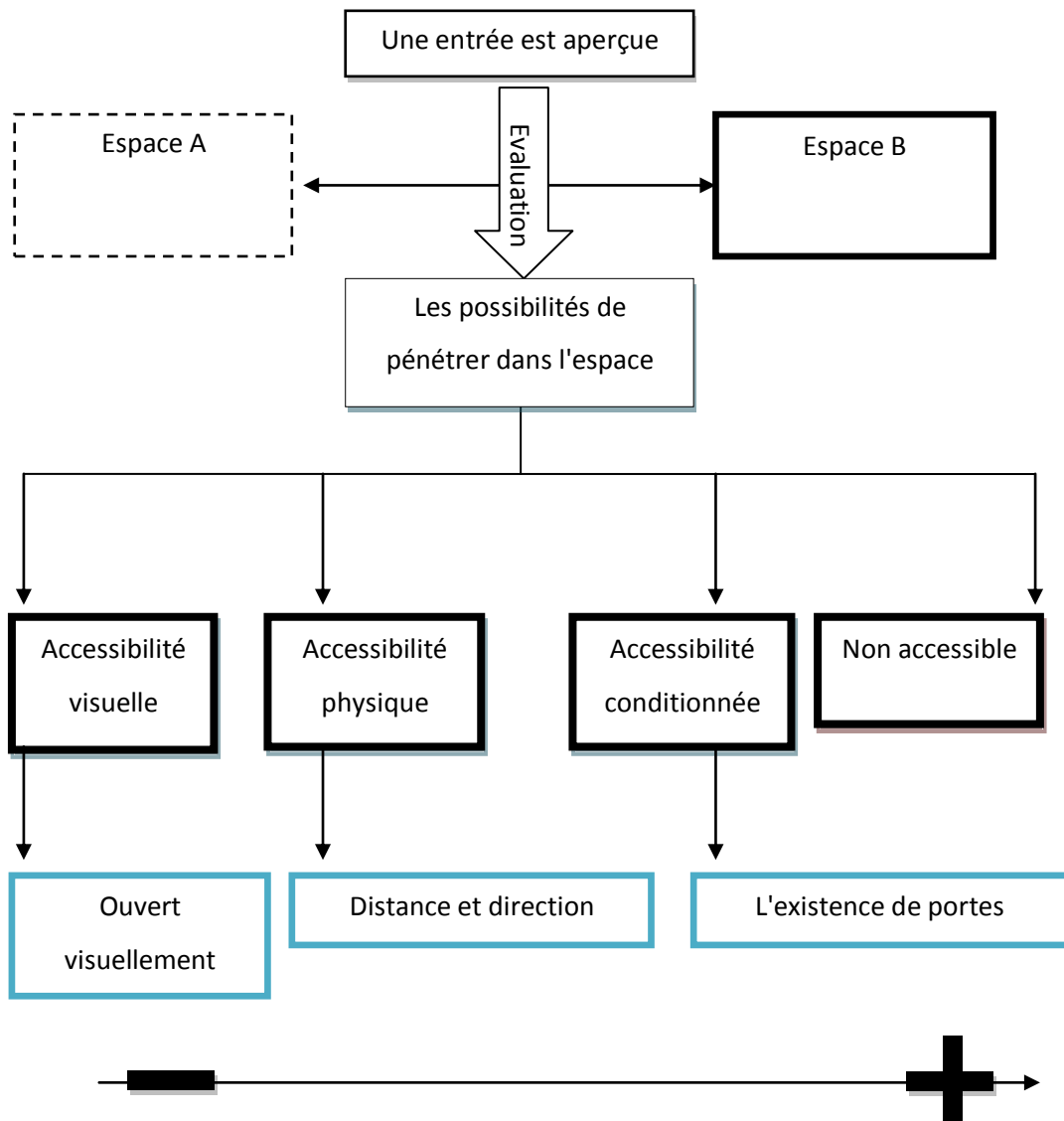


Fig 3.11: Degré de force des limites par rapport à l'accessibilité, l'accessibilité visuelle et la proximité (source; Auteur)

Dans notre cas, si on essaye de superposer la typologie du patio de l'architecture arabo-musulmane avec cette figure (3.11) on aura deux types de patios qui dominent cette architecture ; le patio comme une configuration qui fournit de l'intimité aux autres espaces de la maison et le patio intime. Le tableau suivant (Tab 3.1) explique le fonctionnement de chaque typologie par rapport à l'intimité.

3.5.1.5. Le rapport entre limites, habitation et patio

		Le patio comme un fournisseur d'intimité	Le patio comme endroit intime
Accessibilité visuelle		Ce type de patio peut être ouvert visuellement mais toutes les pièces de la maison ne sont pas nécessairement ouvertes visuellement sur le patio	Ce patio doit avoir le minimum d'ouverture visuelle par rapport aux pièces de la maison comme de l'extérieur
Accessibilité physique	Distance	Ce patio ne doit pas être distant de l'extérieur, son rôle est de donner de la distance entre l'accès et les pièces de la maison	Ce patio peut être profond comme il peut ne pas être profond. Mais il ne doit pas être proche de l'entrée
	Direction	Ce patio peut avoir un espace en chicane qui diminue son ouverture visuelle, toutefois on peut le considérer comme un espace qui oriente la direction vers les pièces de la maison	Avoir des obstacles et des parcours à parcourir avant d'arriver au patio lui donne le caractère intime
Accessibilité conditionné		En générale l'accessibilité à ce type de patio est par la porte extérieure, sinon on peut ne pas avoir une porte. Idem pour les pièces de la maison qui donnent sur le patio, on peut avoir des portes pour ces pièces ce qui renforce leur intimité comme on peut ne peut pas avoir des porte comme le cas du Sabat et de Iwan	Ce type de patio possède toujours une porte pour y accéder.

Tableau 3.1: Le rapport entre les limites de l'habitation et le patio (source: auteur)

Conclusion

L'utilité du patio à l'architecture, en matière de contrôle social et environnementale, a été étudiée dans ce chapitre, on a conclu que son apparition et sa disparition feront l'objet d'une étude qui sera très importante.

La liste des dimensions étudiées n'est pas exhaustive, et on a essayé de mettre l'accent sur trois dimensions : la dimension climatique, la dimension typologique et la dimension socioculturelle. Avec l'étude de la typologie, et surtout en matière de structure d'espace et l'étude de l'intimité comme la principale préoccupation des bâtisseurs des patios, on repère une chaîne d'évolution de celui-ci qui pourra nous permettre de comprendre le phénomène de l'émergence d'une telle typologie. Autrement dit, de la typologie jusqu'aux pratiques socioculturelles et vice versa, il existe des parcours desquels émerge notre patio. L'analyse du contexte général de l'étude nous permettra de sélectionner les dimensions et variables utiles afin qu'on puisse atteindre nos objectifs.

La symbolique a été étudiée dans ce chapitre dans le cadre de la dimension socioculturelle. Toutefois notre travail de recherche se basera sur une approche qui est plus Lamarckienne. Donc on va chercher à concevoir les choses d'un point de vue développemental et historique. Dans cette perspective, la symbolique se trouve au sommet de la chaîne d'évolution, on essaiera lors des prochains chapitres de notre étude sur l'émergence d'un pattern social et spatial, de savoir si on doit intégrer sinon éliminer cette dimension de la recherche.

